



**CENTRE
HOSPITALIER**

CHÂTEAUBRIANT
NOZAY - POUANCÉ

RAPPORT D'ACTIVITÉ

20

23

04 ÉDITORIAL

06 CHIFFRES CLÉS

06 DONNÉES ÉTABLISSEMENT

06 DONNÉES DIM

PÔLES D'ACTIVITÉ

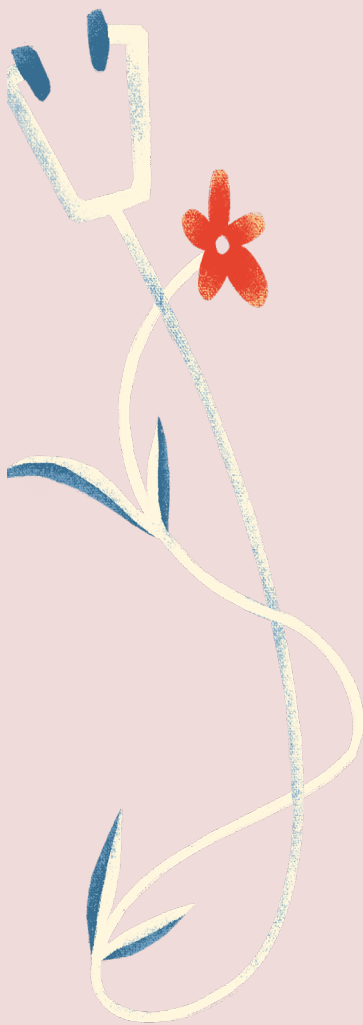
11 PÔLE 1
MÉDECINE COURT SÉJOUR

21 PÔLE 2
SOINS MÉDICAUX ET DE
RÉADAPTATION

27 PÔLE 3
FEMME MÈRE ENFANT

31 PÔLE 4
GÉRIATRIE

37 PÔLE 5
MÉDICO-TECHNIQUE



DIRECTION

- 53** DIRECTION DES RESSOURCES
HUMAINES ET RELATIONS SOCIALES
- 58** DIRECTION DES AFFAIRES MÉDICALES
- 61** DIRECTION DES AFFAIRES FINANCIÈRES
- 64** DIRECTION DES SOINS, DE LA QUALITÉ
ET GESTION DES RISQUES
- 68** DIRECTION DES ACHATS, LOGISTIQUE,
PROJETS ET COMMUNICATION
- 72** DIRECTION DES AFFAIRES GÉNÉRALES
- 74** DIRECTION DES SERVICES
NUMÉRIQUES
- 77** DIRECTION DES TRAVAUX ET
SERVICES TECHNIQUES
- 80** DIRECTION DES INSTITUTS DE
FORMATION



ÉDITORIAL

QU'AVONS NOUS FAIT CETTE ANNÉE ?



L'année 2023 a été l'occasion pour nous de marquer un temps de réflexion collective, avec un objectif commun : la définition de notre projet d'établissement 2024-2028 et la continuité de nos ambitions architecturales, avec l'avancée du Schéma Directeur Immobilier. En parallèle des nombreux projets déjà en cours, nos équipes se sont pleinement impliquées dans cette démarche, permettant ainsi d'obtenir une vision complète et pluridisciplinaire de nos 5 prochaines années. Dans un contexte sanitaire toujours tendu, l'hôpital a connu une progression positive de son activité (+ 0.42 %), poursuivant la tendance de + 4.74 % de 2022 et continuant ainsi la reprise initiée en 2021. Il montre ainsi qu'il a pu assurer ses missions de service public auprès de la population.

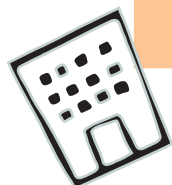
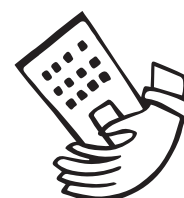
Cependant :

- La remontée importante de notre activité à l'issue de la crise Covid a pour la seconde année été obérée sur toute l'année par la pénurie de personnels, dans un contexte de fort absentéisme (plus de 11 % contre 8 % avant la crise Covid). Cela nous a donc obligé à poursuivre de multiples fermetures de lits sur tous les sites, notamment 47 lits de soins de suite, avec une répercussion directe sur le parcours patient et l'allongement des durées moyennes de séjours en Médecine. Le nombre de patients pris en charge a donc été réduit et a fait peser un fort risque de blocage des urgences, qu'on a fort heureusement réussi à éviter jusqu'à présent. Une des actions d'efficience est justement l'optimisation des DMS/IPDMS.
- Ainsi la dynamique de progression de l'activité perdure certes mais exclusivement concentrée sur l'ambulatoire (+ 10 %) et les séjours d'urgences (stables), alors que l'hospitalisation complète accuse une baisse de - 3.3 %.
- Par ailleurs les gels de lits d'EHPAD (27 lits sur Pouancé et Nozay) impactent directement les recettes d'hébergement et déséquilibrent fortement les budgets médico-sociaux. Cela est accentué par le non financement de l'inflation par les conseils départementaux (3.5% sur 12% demandés). Cela sera rediscuté à l'occasion du CPOM médico-social au 1er semestre 2024.

Malgré les actions de promotion des métiers en pénurie, les perspectives de reprises du marché de l'emploi ou de baisse de l'absentéisme restent très incertaines. Le taux d'absentéisme reste élevé, de telle sorte que si nous revenions à un taux moyen de 8 % « ante Covid » nous serions en mesure de rouvrir tous les lits fermés.

En outre nous sommes confrontés à une progression significative des dépenses, induite par des facteurs externes peu maîtrisables :

- Le Ségur 2021 pour sa part de revalorisation salariale reste insuffisamment compensé, à hauteur de 15 % selon les dernières estimations de la FHF.
- L'inflation pour les prestations de blanchisserie, et les énergies (notamment électricité et chauffage), fait exploser les charges correspondantes avec un financement très en retrait de ces surcoûts.



Toutefois l'établissement a fait le choix de continuer à faire évoluer l'emploi, avec + 35 ETP (+ 3,38 % en 2023, + 3,2 % en 2022, soit + 68 ETP en 2 ans) nécessaires pour accompagner la progression de l'activité ainsi que la couverture de l'absentéisme. Au total l'effectif rémunéré est de 1072 ETP dont 82 ETP de médecins.

Tous ces facteurs se traduisent par une situation financière plus tendue avec un résultat prévisionnel à hauteur de 3,8 millions d'euros à rapporter aux 96 millions d'euros de recettes (tous budgets), et qu'il faudra résorber en 2024 par une prolongation et une accentuation de la dynamique de développement de nos activités. Un plan d'action d'efficience des recettes et des dépenses a été présenté avec l'EPRD 2024. Le CHCNP est inscrit dans le suivi mensuel de trésorerie avec l'ARS depuis l'été 2023. Un audit ANAP dit « 360° » est quant à lui programmé début 2024 afin de conforter les actions retenues du plan d'efficience, restaurer les marges de trésorerie et apporter une réassurance auprès de l'ARS quant à la soutenabilité financière future de notre projet de schéma directeur immobilier.

Il faut relever que notre situation financière est essentiellement dégradée sur les budgets médico-sociaux, la cause majeure étant, outre la situation de crise sanitaire et ses répercussions sur les ressources humaines, l'inadéquation persistante du modèle de financement de la prise en charge des personnes âgées en institution.

Outre l'inflation, les dépenses d'énergie n'ont pas fait l'objet d'un bouclier tarifaire contrairement au sanitaire.

Cette année également, il convient d'observer que le budget principal (H) couvrant les activités sanitaires et représentant 60 % de l'ensemble des budgets, s'est clôturé par un déficit de 1,2M€, alors que les marges d'optimisation des recettes T2A par la réduction des durées de séjours et l'accroissement du potentiel d'hospitalisation, sont réelles et constituent un axe important du plan d'efficience.

Le budget principal 2024 a été présenté et approuvé en déficit de - 500K €, laissant deux années pour un retour à l'équilibre en 2025. Les perspectives de l'année 2024 sont celles de la concrétisation de plusieurs projets et de l'affirmation de nos ambitions pour l'avenir :

- La finalisation du nouveau projet d'établissement 2024-2028, avec la volonté de construire un projet commun à tous les acteurs de santé du territoire ;

- L'élaboration du programme détaillé des projets architecturaux sanitaire et médico-social sur Châteaubriant dans le cadre du COTEC (comité de pilotage commun avec l'ARS), après réalisation de l'audit ANAP de mai à juillet 2024 ;
- Le lancement de l'étude d'architecte pour Nozay et le choix d'une option pour la restructuration des sites de Pouancé ;
- La contre-visite de certification pour le sanitaire, qui s'est tenue en mars et dont le résultat est positif avec une certification acquise pour l'établissement ;
- La négociation du contrat pluriannuel d'objectifs et de moyens pour le médico-social ;
- La finalisation du projet hôpital numérique pour répondre aux défis actuels et futurs.



ÉRIC MANOEUVRIER , DIRECTEUR DU CH-CNP

787

LITS ET PLACES

DONNÉES CH-CNP

11 730

TOTAL SÉJOURS

PÔLES 1, 2 & 3

22,8 %

PART AMBULATOIRE

PÔLES 1, 2 & 3

54 404

CONSULTATIONS EXTERNES

23 679

PASSAGES AUX URGENCES

166 166

JOURNÉES EHPAD/USLD

MCS

CHATEAUBRIANT

6 LITS DE SOINS CRITIQUES
(USC)

4 LITS D'UHCD, DONT 1
PÉDIATRIQUE

46 LITS DE MÉDECINE
POLYVALENTE (A & B), DONT 2
SOINS PALLIATIFS

6 LITS DE SOINS INTENSIFS EN
CARDIOLOGIE (USIC)

21 LITS DE CARDIOLOGIE

6 LITS DE GASTRO-
ENTÉROLOGIE, DONT 2
ADDICTOLOGIE

13 13 LITS/PLACES D'HDJ
(MÉDECINE, ONCOLOGIE,
AMBULATOIRE DIGESTIF ET
GYNÉCOLOGIQUE)
+ HDJ ADDICTOLOGIE,
GÉRIATRIE, SOINS DE
SUPPORT, ALGOLOGIE,
ONCOGÉRIATRIE ET
DIABÉTOLOGIE

8 PLACES D'HDJ SMR
SPÉCIALISÉ CARDIOLOGIE

SMR

CHATEAUBRIANT

60

LITS DE SMR POLYVALENTS
DONT 4 SOINS PALLIATIFS

4

PLACES D'HDJ SMR
SPÉCIALISÉ LOCOMOTEUR

4

PLACES D'HDJ SMR
SPÉCIALISÉ SYSTÈME
NERVEUX

NOZAY

30

LITS DE SMR POLYVALENTS

POUANCÉ

15

LITS DE SMR POLYVALENTS,
DONT 4 SOINS PALLIATIFS

12

LITS DE SMR - UNITÉ
COGNITIVO
COMPORTEMENTALE

FME

4

LITS DE PÉDIATRIE

4

LITS DE NÉONATOLOGIE

15

LITS DE GYNÉCOLOGIE
OBSTÉTRIQUE, MÉDICALE ET
CHIRURGICALE



787

LITS ET PLACES

GÉRIATRIE

CHATEAUBRIANT

48 PLACES MAISON DE
RETRAITE DE BÉRÉ

80 PLACES EHPAD MAPA

34 PLACES RÉSIDENCE DU PARC
DE LA LANDE, DONT 14 D'UHR
(UNITÉ PROTÉGÉE)

10 PLACES ACCUEIL DE JOUR LE
TULPIER

30 LITS D'USLD

GÉRIATRIE

NOZAY

68 PLACES EHPAD LA CHESNAIE

2 PLACES D'HÉBERGEMENT
TEMPORAIRE
EHPAD LA CHESNAIE

35 PLACES EHPAD LES CÈDRES



GÉRIATRIE

POUANCE

82 PLACES EHPAD DOMAINE DE
LA PRÉVALAYE

80 PLACES EHPAD DOMAINE
DES 3 CHÊNES

24 PLACES EHPAD DOMAINE DU
LAC

36 LITS USLD DOMAINE DU LAC







PÔLE

MÉDECINE

COURT SÉJOUR

Pôle 1 : Médecine Court séjour

Le pôle Médecine Court Séjour du CH-CNP accueille des patients d'âge adulte, 24h/24h, avec une approche diagnostique, curative, palliative et éducative.

Au quotidien, son pilotage se traduit par une gestion dynamique, avec des réunions hebdomadaires du trio de pôle pour une meilleure réactivité sur les sujets en cours et un suivi des modalités organisationnelles. Des rencontres régulières ont également lieu avec les cadres de proximité, dont l'équipe a par ailleurs été renouvelée (départs/arrivées).

Côté ressources humaines, l'absentéisme a augmenté et la pénurie du personnel paramédical s'est poursuivie. Ces facteurs ont eu un impact sur l'activité, engendrant une diminution du capacitaire et des modifications d'organisation, avec des nécessités de mutualisation et de redéploiement des effectifs et compétences. Le pôle a ainsi participé à 4 reprises aux cellules de crise hospitalière RH.

Cette année 2023 a été marquée par une forte implication des équipes, avec de nombreuses réunions à la clé, tant sur la réflexion du nouveau projet d'établissement que sur la préparation de la certification. Pour cette dernière, des plans d'action ont été déployés tout au long de l'année et les professionnels de jour et de nuit ont pu bénéficier d'un accompagnement de l'encadrement.

Le parcours de stage des FFI a, quant à lui, pu être retravaillé et, dans un souci de cohérence, les équipes transversales de ce pôle ont été rattachées au pôle médico-technique, du fait de leur intégration au sein du service Offre de Soins de Support (OSS).

53,7

**ETP PROFESSIONNELS
MÉDICAUX BUDGÉTÉS**



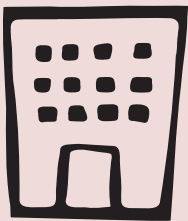
182,4

**ETP PROFESSIONNELS
PARAMÉDICAUX
BUDGÉTÉS**

8321

SÉJOURS PÔLE (+2%)
8 154 EN 2022*Baisse pour tous les services sauf cardiologie,
USIC & HDJ*

34 704

JOURNÉES
PÔLE**DIAGNOSTICS MAJEURS**

- * Affections de l'appareil circulatoire
- * Affections du tube digestif
- * Affections du système nerveux
- * Affection de l'appareil respiratoire



De la DMS (sauf cardiologie & USIC) et du taux d'occupation (94,9 % en moyenne)

fous

**GESTION DES LITS -
CELLULE D'ORDONNANCEMENT**

Lors du dernier trimestre 2023, la cellule d'ordonnancement a été déployée sur l'établissement. **Nolwenn Perpina, cadre de cette cellule**, s'est vue attribuer plusieurs missions essentielles.

Elle suit et confronte l'activité des Urgences, la disponibilité des lits, l'activité programmée et les sorties. En lien avec cette fonction, elle anime une cellule de gestion des lits, qui peut donner lieu, si nécessaire, à une veille quotidienne. L'objectif est ainsi de fluidifier le parcours patient et de permettre une diminution de la durée moyenne de séjours (DMS).

La cadre d'ordonnancement est également chargée d'anticiper de manière précoce les difficultés potentielles, en alertant la direction et en mettant en œuvre des actions en cas de situation de tension.

De ce fait, 5 cellules de crise hospitalière sur la disponibilité des lits ont été déclenchées en 2023.

URGENCES, SMUR & USC

Les projets 2023

Hormis la création de la cellule d'ordonnancement, le projet SSE a été poursuivi, avec la réalisation d'un plan d'équipement et la dispensation de formations. La dynamique de la PASS a, quant à elle, été relancée, en lien direct avec l'ARS.

Les faits marquants 2023

Les consultations de médecine générale aux Urgences se sont développées grâce aux candidatures médicales qui ont permis de faire croître le nombre de jours de permanence. Les soins critiques ont eux, au contraire, connus des difficultés RH entre mai et août, entraînant une réduction du capacitaire et une mutualisation avec l'USIC. Enfin, les professionnels paramédicaux ont pu être formés sur la thématique du don d'organes.

Et en 2024 ?

Dans le cadre des nouvelles autorisations de soins critiques, une demande d'autorisation pour une USIP sera envoyée en même temps que le renouvellement de celle pour l'USIC.

**Nos nouvelles
arrivées**

CADRE DE SANTÉ ORDONNANCEMENT
& USC

NOLWENN PERPINA

CADRE DE SANTÉ URGENCES

BÉATRICE COUTELET

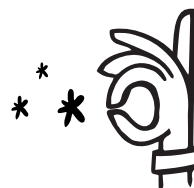


23 679 PASSAGES AUX
URGENCES

380 SÉJOURS
USC (-12%)
432 EN 2022

*Lié à la baisse temporaire
du capacitaire*

4 549 PASSAGES EN
UHCD



HÔPITAL DE JOUR

Les projets 2023

L'accent a été mis sur les professionnels paramédicaux, avec un développement de la bivalence des infirmiers, l'arrivée d'un binôme d'aides-soignants et une formation faite sur les prises en charge spécifiques. Concernant l'HDJ oncologie, son fonctionnement a été optimisé, en lien avec l'ICO, et la téléconsultation a été mise en place. Enfin, 2 projets ont été finalisés : l'HDJ oncogériatrie (24 séjours) et le développement de l'écho dobutrex (HDJ cardiologie - 2 séjours).

Les faits marquants 2023

Dans un objectif de meilleure gestion du flux patient, l'amplitude des plages horaires des HDJ médecine et ambulatoire a été augmentée. Un travail a aussi été fait autour de l'efficacité de l'HDJ ambulatoire : meilleure programmation, mise en place du passeport ambulatoire et accroissement des activités. Enfin, les professionnels paramédicaux ont pu être formés sur la thématique du don d'organes.

Et en 2024 ?

Une réflexion va être lancée autour du développement de l'HDJ. Le passeport ambulatoire, initié depuis peu, va lui être déployé sur l'ensemble du service.



2 171

SÉJOURS HDJ (+11,4%)
1949 EN 2022



143

SÉJOURS EN HDJ
**CARDIOLOGIE
MCO**

96

SÉJOURS EN HDJ
DIABETOLOGIE

228

SÉJOURS AMBULATOIRE
GYNECOLOGIE

925

SÉJOURS EN HDJ
MEDECINE

202

SÉJOURS EN HDJ
GERIATRIE

198

SÉJOURS EN HDJ
ALGOLOGIE



290

SÉJOURS EN HDJ
ONCOLOGIE

283

SÉJOURS EN HDJ
ADDICTOLOGIE

8

SÉJOURS EN HDJ
SOINS PALIATIFS

CARDIOLOGIE, USIC & RÉÉDUCATION CARDIAQUE

Les projets 2023

L'organisation du service a été optimisée, avec la mise en place de staffs pluridisciplinaires et médicaux et avec le développement de la bivalence des infirmiers entre le service conventionnel et les consultations externes. Enfin, le projet d'écho dobutrex a été déployé en fin d'année (décembre).

Les faits marquants 2023

En lien avec les difficultés rencontrées par l'USC et la mutualisation temporaire avec l'USIC, le personnel a dû être redéployé. Du côté du programme d'éducation thérapeutique, la gestion d'autorisation de l'ETP cardiologie est poursuivie. La place de l'IPA a, quant à elle, été consolidée au sein du service.

Et en 2024 ?

Le travail sur l'éducation thérapeutique se poursuivra avec une demande de renouvellement d'autorisation pour l'ETP cardio-vasculaire et il en sera de même pour l'autorisation d'USIC.

**Nos nouvelles
arrivées**



**MÉDECINS CARDIOLOGUES,
NOTAMMENT FFI**

977 SÉJOURS
CARDIOLOGIE
(+6,2%)
920 EN 2022

144 ENTRÉES
DIRECTES
(+23%)
117 EN 2022

415 SÉJOURS EN
USIC

187 SÉJOURS EN HDJ
RÉÉDUCATION
CARDIAQUE
(+37,5%)
136 EN 2022

163 PATIENTS SUIVIS EN
ETP
CARDIOLOGIE

CONSULTATIONS EXTERNNES

35 044

**ACTIVITÉS
EXTERNNES**



19 477

**CONSULTATIONS DE
MÉDECINE**

(+ 5,5%)
18 545 EN 2022



Les projets 2023

Cette année a été l'occasion de dresser un bilan de l'activité du service, dont il est ressorti deux éléments : optimiser le fonctionnement et le développement des activités et objectiver les besoins logistiques et humains. Pour les consultations de cardiologie, un projet de télésurveillance à domicile des patients en insuffisance cardiaque était à l'étude et le projet d'ouverture des consultations le samedi a été finalisé. Enfin, une réunion de cadrage a eu lieu pour un projet de consultations en médecine du sport.

Les faits marquants 2023

Face à la problématique des besoins croissants de consultations en cardiologie, deux actions ont été faites : consolider les consultations exercées par l'IPA et proposer un accès à des plages d'urgence pour les praticiens de ville, action qu'il faudra approfondir. Globalement, le service accueille de plus en plus de praticiens (chirurgie, médecine vasculaire etc.) et les activités ont été toutes maintenues malgré les problématiques paramédicales et les besoins de disponibilités au sein du pôle qui en ont résulté.

Et en 2024 ?

2024 marque donc la possibilité pour les patients de bénéficier de consultations cardiaques le samedi.

MÉDECINE A ET B

Les projets 2023

Sur le volet patients, une réflexion s'est lancée sur l'utilisation du Prado, dans un but de fluidification des parcours et d'optimisation des modalités de sorties pour les pathologies chroniques. Sur le volet paramédical, les conditions de travail ont été améliorées avec une hausse des effectifs infirmiers le jour et une expérimentation de la suppression des horaires de coupe le week-end pour les aides-soignants.

Les faits marquants 2023

Les équipes se sont fortement impliquées dans la démarche qualité (ex : mise en conformité de l'administration du médicament) et ont développé l'approche pluridisciplinaire (staffs hebdomadaires généraux et staffs soins palliatifs). Enfin, les arrêts de longue durée survenus dans le service ont conduit à un accompagnement des soignants remplaçants.

Et en 2024 ?

En plus des projets d'ouverture, seront à l'ordre du jour de nouvelles modalités de prise en charge en lien entre le service de médecine et celui d'HDJ mais aussi la sécurisation des biens et locaux.

**Nos nouvelles
arrivées**



CADRE DE SANTÉ MÉDECINE A & B
STEPHANIE VERNET

147

ENTRÉES DIRECTES
(+ 13,1 %)
130 EN 2022

1 566

**SÉJOURS EN
MÉDECINE
POLYVALENTE (- 5 %)**
1650 EN 2022

GASTRO-ENTÉROLOGIE & ADDICTOLOGIE

280

SÉJOURS EN
**GASTRO
ENTEROLOGIE**

32

SEVRAGES

Durant l'année 2023, les équipes se sont impliquées de manière pluridisciplinaire dans deux préparations de grande ampleur que sont la certification et le projet d'établissement. Concernant les activités du service, une croissance de l'HDJ, avec l'endoscopie ambulatoire, a pu être observée. Quant à 2024, un projet de consultations avancées sera mis en place.







PÔLE

SOINS MÉDICAUX

ET DE RÉADAPTATION

Pôle 2 : Soins Médiaux et de Réadaptation

En 2023, le souhait a été de favoriser l'intervention de l'ergothérapeute en amont de la mutation vers le SMR, pour une anticipation de la prise en charge du patient hospitalisé. La prise en charge rééducative s'est également diversifiée grâce à la mise en service d'une cuisine thérapeutique au niveau du plateau technique.

Les effectifs en rééducateurs ont été adaptés au SMR de Nozay afin d'améliorer les prises en charge, favoriser des temps d'hospitalisation plus courts et optimiser les conditions de retours à domicile de nos patients.

Les lits de l'UCC et du SMR de Pouancé ont été maintenus fermés et le capacitaire du SMR de Châteaubriant a connu quelques variations, même si 100 % de lits ont réouverts à compter d'octobre 2023.

EFFECTIFS PÔLE

9 PROFESSIONNELS
MÉDICAUX

97 PROFESSIONNELS
PARAMÉDICAUX
DONT 9 RÉÉDUCATEURS, EN MOYENNE
SUR L'ANNÉE

DMS

20 % des séjours supérieurs à 60 jours

36
JOURS

**SMR CHATEAUBRIANT
-1 JOUR**

46
JOURS

**SMR NOZAY
+5 JOURS**

TAUX D'OCCUPATION

98 %

Entrées par mutations internes
depuis d'autres services du CH

**Nos nouvelles
arrivées ...**

FAISANT FONCTION CADRE DE SANTÉ AU
SMR DE NOZAY, EN REMPLACEMENT DE
VANESSA FRANGEL
(EN FORMATION)

SÉVERINE HUDEL



SÉJOURS

962

TOTAL SÉJOURS

Observation d'une légère baisse malgré 2 secteurs restés fermés

HOSPITALISATION COMPLÈTE

598 SEJOURS SMR
**POLYVALENT
 CHATEAUBRIANT**
 (+7%)
 559 EN 2022

275 SEJOURS SMR
**POLYVALENT
 NOZAY (+4,2%)**
 264 EN 2022

HDJ

36 SÉJOURS HDJ
**SYSTÈME
 NERVEUX(-10%)**
 40 EN 2022

53 SÉJOURS HDJ
LOCOMOTEUR
 (+47,2%)
 36 EN 2022

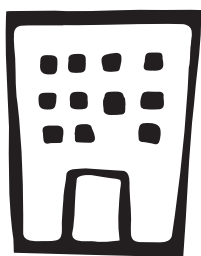


RÉÉDUCATION

10 531
ACTES KINÉ (+ 22%)
8 626 EN 2022

5 406
ACTES
D'ERGOTHÉRAPIE
(+ 30%)
4 146 EN 2022

5 838
ACTES D'APA



DIAGNOSTICS MAJEURS

- * Affections et traumatismes du système ostéoarticulaire
- * Autres motifs de recours aux services de santé
- * Affections du système nerveux

fous

Les réformes en SMR

L'année 2023 a été synonyme d'une réforme importante pour le pôle SMR, entraînant une nécessaire mise en conformité des pratiques avec les nouvelles modalités entrées en vigueur. Les équipes ont pu bénéficier de points d'information à ce sujet et le pôle a été accompagné dans l'application de ces exigences.

La réforme des autorisations a transformé les Soins de Suite et de Réadaptation en Soins Médicaux et de Réadaptation. Elle a également modifié les conditions d'implantation et les conditions techniques de fonctionnement des activités.

La réforme du financement des SMR est, elle, intervenue pour corriger les fortes inégalités de répartition des ressources entre les régions et les établissements.

MOUVEMENTS PATIENTS

70 % Entrées par mutations internes depuis d'autres services du CH

CHATEAUBRIANT

543 ENTREES

537 SORTIES

NOZAY

245 ENTREES

244 SORTIES





3

PÔLE

FEMME MÈRE ENFANT

Pôle 3 : Femme Mère Enfant

Les équipes du pôle Femme-Mère-Enfant ont été sollicitées pour collaborer sur deux sujets d'envergure en 2023 : la rédaction du nouveau Projet d'Établissement et la préparation de la deuxième visite de certification V2020.

Le développement des compétences s'est poursuivi, avec la formation des agents du pôle aux " interactions précoces - lien entre la mère et l'enfant ". Du côté des professionnels médicaux, les deux praticiennes associées arrivées en 2022 ont obtenu un diplôme d'échographie obstétricale et gynécologique et ont décidé de suivre un DU de coelioscopie (une obtention et une en cours). L'une d'elle a également validé ses épreuves de vérification des connaissances (EVC).

Un projet de santé environnementale a par ailleurs été initié au niveau de la Maternité, avec le soutien de l'ARS. Il devrait conduire à de nouvelles pratiques, favorisant une amélioration de l'environnement de la mère et de l'enfant (hygiène, alimentation, lait, bruit etc.) Les pratiques nutritionnelles en pédiatrie seront elles aussi amenées à s'améliorer en lien avec ce projet.

SÉJOURS

2 336

SÉJOURS

**MATERNITÉ &
PÉDIATRIE (-5%)**
2 459 EN 2022

ACTIVITÉ EXTERNE

19 360

**SUR L'ENSEMBLE
DU PÔLE
(+9,2%)**
17 733 EN 2022

=

3 287

**EN PÉDIATRIE
(+13,7%)**
2 890 EN 2022

+

15 300

**CONSULTATIONS
GYNÉCOLOGIQUES,
MÉDICALES & OBSTÉTRICALES
(+9,2%)**
14 001 EN 2022

MATERNITÉ

516

ACCOUCHEMENTS

17,6 %
CÉSARIENNES

6 %

ÉPISIOTOMIES

170

ENTRETIENS PRÉNATAUX

IVG

135

38,5 % CHIRURGICALES (52 IVG)



61,5 % MÉDICAMENTEUSES (83 IVG)

**Nos nouvelles
arrivées**

JUILLET 2023

1 CADRE PARAMÉDICALE

TEMPS PARTIEL

1 SAGE-FEMME

CENTRE DE SANTÉ SEXUELLE





4

PÔLE

GÉRIATRIE

Pôle 4 : Gériatrie

De nombreuses actions ont été menées tout au long de l'année par le pôle gériatrie, certaines spécifiques à un de nos établissements et d'autres plus globales.

Parmi les projets impactant le pôle, il convient de mentionner le travail de refonte du règlement de fonctionnement des EHPAD/USLD ou encore la mise en place de différentes procédures (contention, droit à l'image, liberté d'aller et venir). Des évolutions sur le plan humain ont également eu lieu, avec différentes arrivées, dont la nomination du Dr Benjamin Losfeld en tant que chef de pôle et celle du Dr Said Benchaba en tant que médecin coordonnateur.

A Nozay, le processus de dématérialisation se poursuit, avec l'intégration des projets personnalisés sur MO gériatrie. L'USLD de Châteaubriant a, quant à lui, connu quelques mouvements avec l'ouverture de 15 lits de SMR sur la période estivale (de fin juillet à octobre), entraînant des mutualisation d'équipes et de locaux. Un salon des familles a aussi été créé et de nouvelles trames de travail ont été validées pour les infirmiers, aides-soignants et agents de service hospitalier. Enfin, à Pouancé, l'installation de rails plafonniers continue et le Domaine des 3 Chênes a été sélectionné comme service test en faveur du tri des bio déchets.

Plusieurs objectifs sont fixés pour 2024. Il y figure ainsi le développement des alternatives non-médicamenteuses, l'alimentation savoureuse, le test de systèmes de prévention des chutes grâce à l'intelligence artificielle, l'objectif zéro contention ou encore l'adaptation des pratiques et locaux aux personnes âgées avec troubles cognitifs (mise en place d'un arbre à humeur, tenues moins sanitaires et plus apaisantes pour les professionnels).



Nos nouvelles arrivées

POUANCÉ ET CENTRE-VILLE CHÂTEAUBRIANT
ÉQUIPE D'ENCADREMENT
RENOUVELÉE

POUANCÉ ET NOZAY
2 IPA

ACCUEIL DE JOUR LE TULPIER
1 ERGOTHÉRAPEUTE

USLD CHÂTEAUBRIANT
1 ANIMATRICE



USLD

16 952

JOURNÉES
 (-18,9%)
 20 914 EN 2022

Offre ayant dû être ajustée pour pallier aux
 difficultés liées à l'absentéisme

TAUX D'OCCUPATION
LITS INSTALLÉS

85 % **105 %**

POUANCÉ

CHÂTEAUBRIANT

85 % lits autorisés

53 % lits autorisés

EHPAD

149 214

JOURNÉES
 (-4%)
 154 900 EN 2022

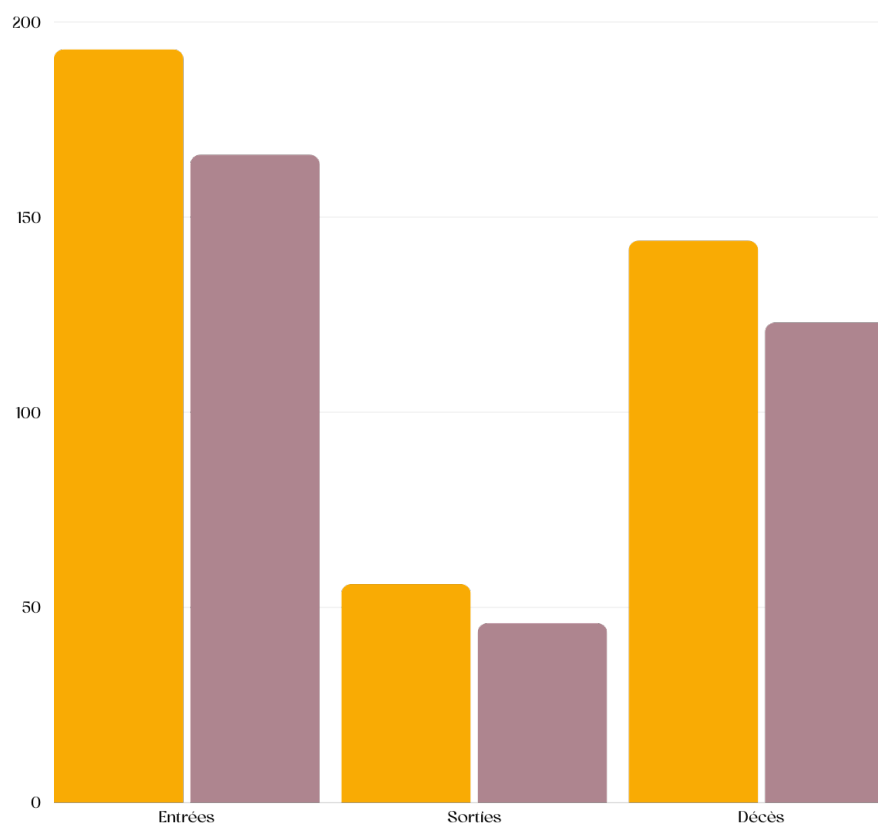
Évolution en baisse directement liée au contexte de la
 crise Covid (2020-2022), avec des points épidémiques
 amenant à une limitation des entrées et à une incidence
 sur la gestion des ressources humaines, qui se sont
 poursuivies en 2022-2023 malgré la fin de l'épidémie.

TAUX D'OCCUPATION
LITS INSTALLÉS

97 %

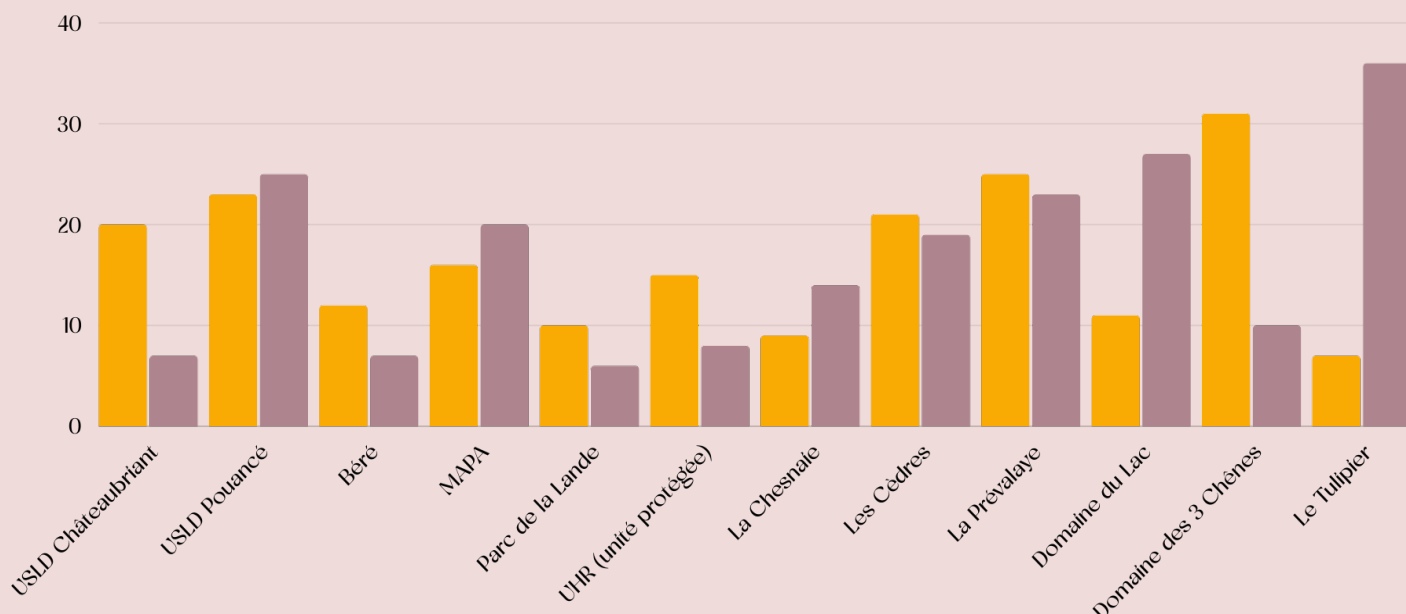
Moyenne des 3 sites du Centre Hospitalier

90 % lits autorisés

MOUVEMENTS EHPAD/USLD

ENTRÉES USLD/EHPAD

- Le Tulipier : Réouverture des places fermées suite au Covid
- USLD Châteaubriant : diminution liée aux réductions capacitaires

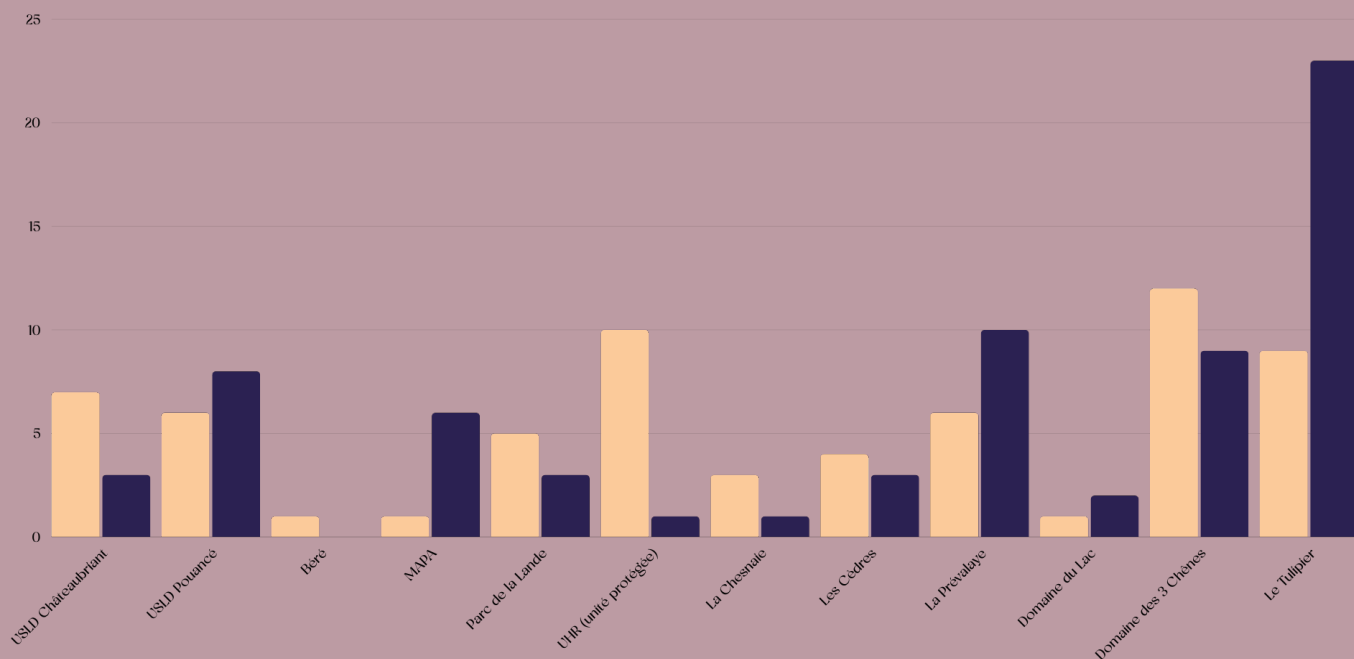


SORTIES USLD/EHPAD (HORS DÉCÉS)

- La Prévalaye : mouvements en lien avec l'évolution du niveau de dépendance des résidents
- UHR (unité protégée) : chiffre en corrélation avec le nombre d'entrées en 2023

DECES EHPAD

- Domaine des 3 Chênes & La Chesnaie : diminution importante du nombre de décès, possiblement en lien avec la diminution des épidémies (infections respiratoires et gastro-entérites)









PÔLE

MÉDICO – TECHNIQUE

Pôle 5 : Médico-technique

1 **CONSEIL DE PÔLE**
CENTRÉ SUR LE SDI

4 **DIALOGUES DE GESTION**

31 **BUREAUX DE PÔLE**

24 **BUREAUX ÉLARGIS**
IMAGERIE

15 **BUREAUX ÉLARGIS**
BLOC ET ANESTHÉSIE

11 **BUREAUX ÉLARGIS**
PUI

10 **BUREAUX ÉLARGIS**
OSS

4 **BUREAUX ÉLARGIS**
EOH

**& POINTS
D'ENCADREMENT
HEBDOMADAIRES**

En 2023, l'activité du trio de pôle a été centrée sur une gestion de la fragilité de certaines équipes mais aussi et surtout sur le projet de réorganisation de l'imagerie médicale, en lien avec un nouveau partenaire.



Le service Offre de Soins de Support

fous

Au dernier trimestre, le service Offre de Soins de Support a été créé sous la responsabilité du Dr André Colpaert. Le décloisonnement et la fluidification des parcours sont un des grands enjeux du territoire. Dans cet objectif, le souhait est de revoir les périmètres d'activités des équipes transversales et de réorganiser le fonctionnement de ces équipes.

La nouvelle organisation aura pour but de :

- Favoriser la collaboration interprofessionnelle au bénéfice des parcours patients innovants ;
- Organiser les équipes agissant en transversalité pour une meilleure efficacité
- Favoriser la vision globale des équipes support de soins sur l'établissement et, à terme, sur le territoire.

Plusieurs équipes sont concernées par cette démarche : les équipes mobiles d'Accompagnement, soins de Support et Soins Palliatifs, d'Addictologie et de Gériatrie ; la cellule de coordination des parcours de soins complexes, les psychologues, les diététiciennes, les orthophonistes et les assistantes sociales.

L'état des lieux permettant d'amorcer la réorganisation a donc commencé en fin d'année.



COORDINATION DES RISQUES ASSOCIÉS AUX SOINS

Volet qualité

L'année 2023 a principalement été axée sur le suivi de la certification sanitaire afin de préparer la visite de février 2024 ainsi que sur la participation aux analyses collectives/approfondies.

Volet formation

2 séances flash de rappel sur la certification et la méthodologie ont été organisées. Une formation sur les médicaments à risque a également débuté, avec 80 professionnels formés.

Lieu de santé sans tabac

Dans le cadre de l'appel à projet Lieu de santé sans tabac, les sites ont été agencés pour identifier une zone de tolérance fumeur. 30 cendriers de recyclage des mégots ont été déployés et le repérage du statut tabagique, lancé en novembre, a été développé.

Le groupe de travail associé a participé :

- À la semaine sport et santé (mai) : courses en relais (récompense de l'entreprise la plus représentée) ;
- À la journée sans tabac (31 mai) : tenue de stands d'information/prévention au Leclerc, en collaboration avec des étudiants IFSI ;
- À la Foire de Béré (septembre) : promotion du recyclage des mégots avec le Lions Club ;
- Au mois sans tabac (novembre) : espace game pour sensibiliser les professionnels de santé, en collaboration avec le service qualité.

Éducation thérapeutique

La formation d'une coordinatrice au 1er trimestre a permis de remettre à plat les différents ateliers d'éducation thérapeutique. Un état des lieux a été fait pour le programme de cardiologie et celui de diabétologie a fait l'objet d'un suivi commun avec la CPTS. 2024 devrait permettre d'avancer vers l'obtention d'une reconnaissance des 2 programmes.

Personnes en situation de handicap

Dans le cadre de la prise en charge des patients en situation de handicap, des fauteuils roulants ont été mis en place au niveau du standard afin de faciliter leur déplacement.

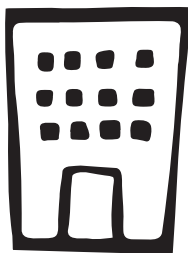
LABORATOIRE, BRANCARDAGE & DÉPÔT DE SANG

PRODUITS SANGUINS LABILES (PSL)

1 112 CONSOMMATIONS DE
PSL
100 % DE TRAÇABILITÉ

0,42 % TAUX DE
DESTRUCTION

398 TRANSPORTS
DE PSL



CONSOMMATEURS PSL

- * HDJ
- * MPA
- * Urgences

Brancardage

Suite au départ en retraite de l'ancien cadre, Nathalie Crevel a repris l'encadrement de l'équipe, avec un travail de consolidation en cours pour cette dernière.

Laboratoire

La démarche zéro papier a été lancée dans différents services.

Dépôt de sang

Suite au rapport de l'Etablissement Français du Sang (EFS) fin 2022, l'année 2023 a été l'occasion de poursuivre les actions d'amélioration (équipements et traçabilité de l'information patient au sein du DPI). En lien avec la fragilité de l'équipe IADE, les modalités de gestion du dépôt ont été plusieurs fois questionnées.



IMAGERIE

Les projets 2023

En 2023, l'équipe d'imagerie s'est investie dans le groupe de travail sur le schéma directeur immobilier imagerie/Urgences. A partir de mars, l'impression des films radio a été arrêtée et les locaux ont été modernisés (changement du sol en salle de préparation du scanner, création d'une salle d'échographie avec toilettes PMR en avril ou encore achat de jeux et stickers en octobre pour mieux prendre en charge l'enfant au sein du service). Enfin, sur le volet relation avec les usagers, des affiches ont été rajoutées dans les salles d'attente et un audit sur la satisfaction des patients a été réalisé durant 1 semaine entière en juin dernier.

Et en 2024

En plus du renouvellement prévu de l'IRM, un nouveau partenariat permettra de bénéficier d'une présence de radiologues sur site. Les activités et modalités d'organisation seront développées, avec la mise en place de la mammographie et de l'ostéodensitométrie.

24 561 RADIOLOGIES

9 137 SCANNER

2 446 ÉCHOGRAPHIES

3 721 IRM

153 EEG

**Nos nouvelles
arrivées**

SEPTEMBRE

MANIPULATRICE RADIOLOGIE



HYGIÈNE (EOH)

Les faits marquants 2023

L'enjeu de cette année a principalement été de reconfigurer l'équipe dont une partie des agents est en cours de formation au DU Hygiène hospitalière.

INFECTIOVIGILANCE

10 **SIGNALEMENTS
EXTERNES**
(-69%)
32 EN 2022

13 **ÉPIDÉMIES IRA**
(-59%)
32 EN 2022

CULTURE SECURITAIRE

80 %

TAUX DE CONFORMITÉ INDICATEUR
**PRECAUTIONS
COMPLÉMENTAIRES
"CONTACT"**
(+45p%)
35% EN 2022

80 %

ICSHA
(INDICE DE CONSOMMATION DES
SOLUTIONS HYDROALCOOLIQUES

(+7p%)
73% EN 2022

CULTURE PROFESSIONNELLE

546 **FORMATIONS
ET FLASH
INFORMATIONS**

COMMISSIONS

5 **CONSEILS DE
BLOC**

ÉVALUATIONS PRATIQUES

20 **AUDITS
THÉMATIQUES
DIVERSIFIÉS (DONT
PRÉVENTION DU RISQUE
INFECTIEUX ET CERTAINS
POUR LE RTH CORHYLIN)**

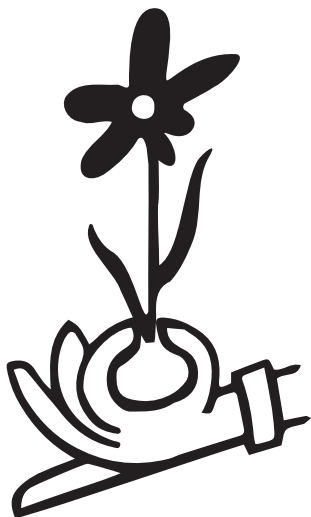
BLOC ET ANESTHÉSIE

Les faits marquants 2023

Une analyse des pratiques a été conduite sur l'année 2023 afin d'envisager une optimisation du bloc opératoire. Les plages horaires ont été réorganisées et un projet d'informatisation est en cours. Vis-à-vis de l'anesthésie, les IADES ont participé à la dispensation de formations (AFGSU, PCA) mais aussi à la mise en place des nouvelles pompes PCA.

Et en 2024 ?

L'optimisation du bloc et la recherche de mutualisation des intervenants avec d'autres structures seront poursuivies.



BLOC

1 261

ENDOSCOPIES
810 FAITES SOUS ANESTHÉSIE GÉNÉRALE
(+ 25 % PAR RAPPORT À 2022)

460

**ACTES
GYNÉCOLOGIQUES
CHIRURGICAUX**

ANESTHÉSIE

1 286

CONSULTATIONS

1 438

**ACTES AU
BLOC**

87%

**REUSITE DE PODE
DE MIDLINE
POUR 70 DEMANDES
VALIDÉES**



PHARMACIE

Les faits marquants 2023

Différents projets ont été mis en oeuvre en 2023 : déploiement de la conciliation médicamenteuse d'entrée en médecine A, sécurisation du circuit du médicament à risque ou encore migration vers le nouveau logiciel MAGH2 (logiciel de gestion économique et financière). La PUI a également été largement impliquée dans la préparation de la visite de certification HAS, notamment sur la question du médicament à risque. Pour la dispensation nominative, l'activité est dégradée, du fait de nombreux dysfonctionnements de l'autonome. Enfin, le Dr Bastien Langree, pharmacien, devient chef du service PUI.

Et en 2024 ?

Plusieurs projets majeurs vont être lancés en 2024, parmi lesquels le développement de la conciliation médicamenteuse, la mise en place du logiciel métier Pharma® et l'initiation d'une démarche de Lean Management permettant de recentrer l'équipe sur les tâches à fortes valeur ajoutée.

CONSOMMATION

3 987

COMMANDES AUPRÈS DES
LABORATOIRES

3 282 484

"UNITÉS" DE
MÉDICAMENTS DÉLIVRÉS

2,6 M €

BUDGET
MÉDICAMENTS

720 058

"UNITÉS" DE
DISPOSITIFS MÉDICAUX
DÉLIVRÉS

573 571 €

BUDGET
DISPOSITIFS MÉDICAUX
(+48%)

Lié à l'inflation (hors orthèses sur mesure, endoprothèses
et produits utilisés au bloc opératoire de la Clinique Sainte-
Marie)

PHARMACIE CLINIQUE

341 CONCILIATIONS D'ENTRÉE
EN MÉDECINE A
SOIT 39 % DES ENTRÉES DE CE SERVICE

ANALYSE PHARMACEUTIQUE

80 % ANALYSE DE
PRESCRIPTIONS
124 641 SUR 156 854



PREPARATOIRE

273 PRÉPARATIONS
MAGISTRALES
DONT 13 SOUS-TRAITÉES AU CHU (CONVENTION)

534 Poches de
CHIMIOTHÉRAPIES
DÉLIVRÉES (-14%)

RETROCESSION

859 VENUES (+ 25%)
689 EN 2022 POUR 167 PATIENTS

37 % DU BUDGET
MÉDICAMENTS
CONSOMMÉS
(- 19 %)
56 % EN 2022

**Nos nouvelles
arrivées**

CHEF DE SERVICE
BASTIEN LANGREE

1 PHARMACIEN

**PLUSIEURS
PRÉPARATEURS**



OFFRE DE SOINS DE SUPPORT

En 2023, l'accent a été mis sur la coordination et l'efficacité de l'offre de soins de support, avec la création d'un service dédié aux équipes transversales. Deux objectifs sont ainsi poursuivis : la fluidification du parcours patient et la consolidation du parcours en soins spécialisés.



ÉQUIPE HOSPITALIÈRE DE LIAISON ET DE SOINS EN ADDICTOLOGIE (EHLISA)

Nos nouvelles arrivées

SEPTEMBRE

IPA EN FORMATION AU SEIN DE L'EMG

ORTHOPHONISTE (RECRUTÉE, AVEC UNE ARRIVÉE DÉBUT 2024)

470 ENTRETIENS
(+11,6%)
1 891 EN 2022

UNITÉS DE PRISE DE CONTACT

- * Urgences (31 %)
- * Hépto-gastro-entérologue (25 %)
- * Cardio/USIC (16 %)



ÉQUIPE MOBILE D'ACCOMPAGNEMENT, DE SOINS DE SUPPORT ET DE SOINS PALLIATIFS (EMASSP)

Les projets 2023

L'EMASSP s'est fortement impliquée dans la formation et l'information des professionnels de santé, internes et élèves IDE et AS : directives anticipées, bon usage des PCA, pratiques sédatives etc. Elle a également eu l'occasion de donner une conférence au grand public sur le sujet des soins palliatifs. Elle a participé de manière active aux instances, à la démarche qualité et au projet d'établissement.

Et en 2024 ?

L'acculturation à la démarche palliative et aux soins de support sera poursuivie, avec un objectif de reconnaissance Qualiopi. L'EMASSP aura aussi vocation à travailler davantage sur le territoire.

125 H DE
FORMATION
DISPENSÉES

4 549

390 DEMANDES
dont 350 pour des soins palliatifs
et 14 pour un suivi de deuil
(avec 62 demandes pour une
intervention à domicile)

INTERVENTIONS
(+13%)
1 891 EN 2022

ÉQUIPE MOBILE DE GÉRIATRIE (EMG)



Les projets 2023

Un projet d'équipe mobile gériatrique territoriale a été présenté à l'ARS. Concernant l'EMG intervenant au sein de l'hôpital, le fonctionnement a dû être adapté, compte tenu de l'absence d'assistante sociale et d'un effectif médical à 0,1%. C'est l'infirmière et l'IPA qui ont pris le relai sur l'ensemble des évaluations et les interventions ont dû être cantonnées au niveau des Urgences à partir de septembre 2023, avec une absence de continuité de service pour l'EMG (pas présente tous les jours).

156 PATIENTS (FILE
ACTIVE)
DEMANDES MCO ET URGENCES EN
MAJORITÉ

92 INTERVENTIONS
PHYSIQUES ET
TÉLÉPHONIQUES

CELLULE DE COORDINATION DES PARCOURS DE SOINS COMPLEXES

Les projets 2023

Si le fonctionnement de la cellule parcours complexes n'a pas pu être optimal (sous-efficace), elle s'est néanmoins impliquée dans de nombreuses démarches, avec une montée en charge de ses missions : projet d'établissement, démarche qualité, développement de l'interprofessionnalité, valorisation du métier d'IPA ou encore amélioration du lien ville-hôpital (audit sur les sorties d'hospitalisation, Prado, commission "démarche d'amélioration de la qualité du parcours ville-CH", partenariats).

29 **PATIENTS**
SUIVIS (-47%)
55 EN 2022



ASSISTANTES SOCIALES

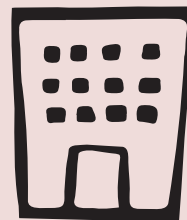
En 2023, l'équipe, concernée par des mouvements de personnel, a dû se réorganiser. L'accompagnement des patients a également été impacté par des problématiques de non-continuité de suivi, avec des services relais saturés. Les objectifs de 2024 seront la stabilisation de l'équipe, le développement de son activité (avec notamment un travail sur la pertinence des demandes et l'orientation des patients) et une attention prioritaire donnée à l'organisation des liens partenariaux.



DIÉTÉTICIENNES

1 555
CONSULTATIONS

PRINCIPALES CONSULTATIONS



- * Endocrinologie
- * Patients hospitalisés en médecine
- * Éducation thérapeutique cardiologie
- * HDJ de rééducation cardiaque
- * Patients hospitalisés en cardiologie







**DIRECTION DES
RESSOURCES
HUMAINES**

Les actions en faveur d'une meilleure attractivité et gestion de l'absentéisme se poursuivent, en continuité de celles initiées en 2022. Afin de mieux faire connaître l'établissement, les partenariats et la présence du CH-CNP sur le territoire ont été développés (job dating en partenariat avec France Travail, présentation de l'hôpital dans les lycées du secteur). Dans la même ligne directrice, les mesures d'attractivité se sont accrues (prime à l'embauche, contrats d'allocation d'étude, apprentissage). Quant à l'absentéisme, la réalisation d'un diagnostic sur le sujet a permis aux équipes de définir un plan de lutte associé.

Mais cette année 2023 a également été marquée par la réalisation d'autres grands objectifs. En plus de l'élaboration du projet social 2024-2028, le plan d'égalité professionnelle et le projet de places de crèches ont été lancés. Enfin, la journée du Management a été reconduite une nouvelle fois.



EFFECTIFS

1 017

**PERSONNELS
NON-MÉDICAUX**

55 572 248€

DÉPENSES LIÉES AUX
**PERSONNELS
NON-MÉDICAUX**

(+7%)
51 974 576 € EN 2022

Nos nouvelles arrivées

DIRECTRICE DES
RESSOURCES HUMAINES
SUZANNE WANTZ



RECRUTEMENT

202 NOUVEAUX
ARRIVANTS
(+ 27%)
DONT 20 MUTATIONS
159 EN 2022

2 167 MISSIONS
HUBLO
POURVUES

194 MISSIONS
D'INTÉRIM
POURVUES

320 STAGES
RÉALISÉS

459 ALLOCATIONS
DE RETOUR A
L'EMPLOI

CARRIÈRE

95 DOSSIERS
RETRAITE
SIMULATIONS COMPRISES

70 STAGIAIRISA-
TIONS

54 TITULARISA-
TIONS

80 MOBILITÉS
DONT 24 TEMPORAIRES

57 DEMANDES DE
TEMPS PARTIEL (NON
THERAPEUTIQUE)

ABSENTÉISME

1 185 ABSENCES
TRAITÉES
(HORS
PROLONGATIONS)

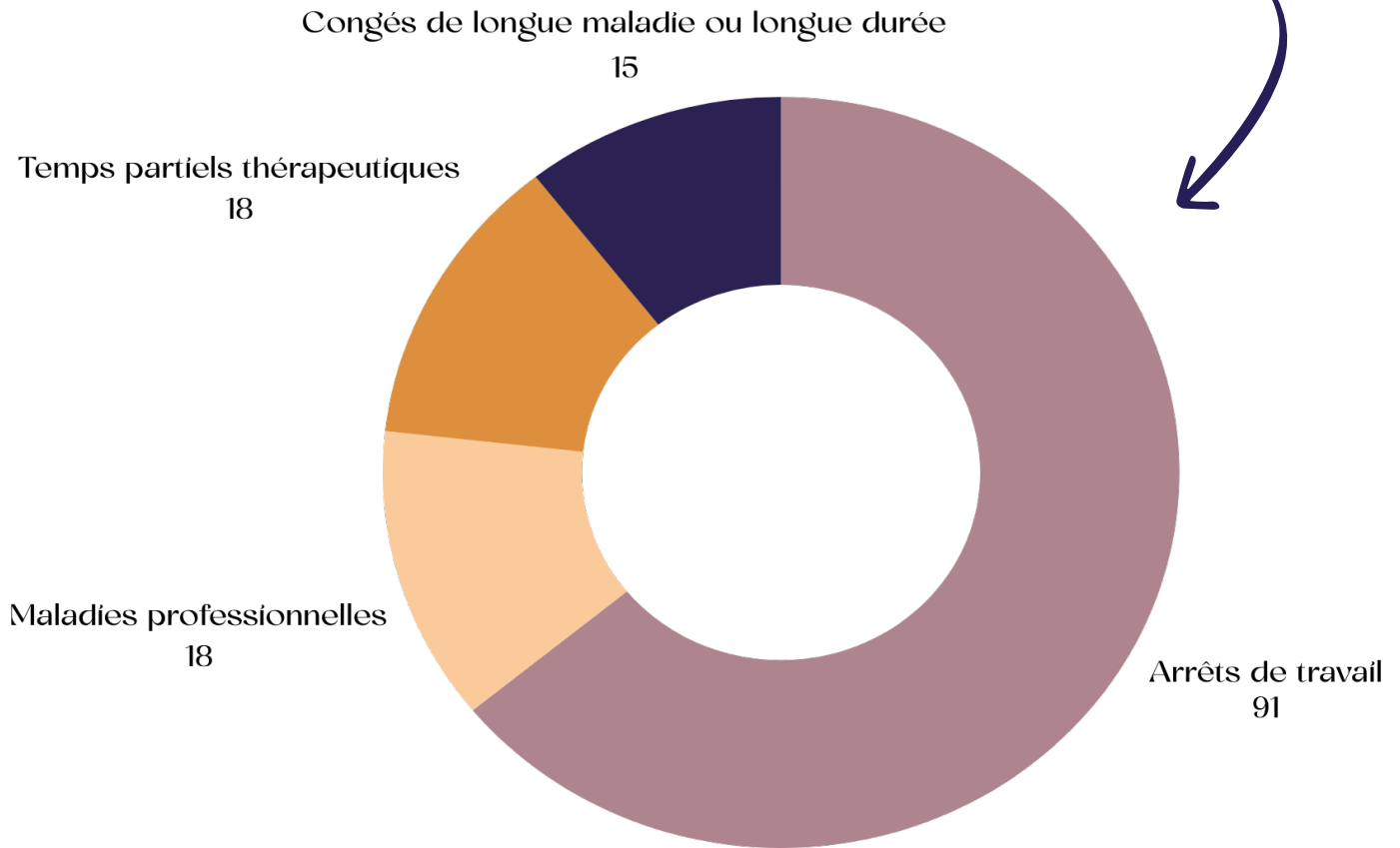
FORMATIONS

219 SESSIONS DE
FORMATIONS
& CONGRÈS
(- 37%)
349 EN 2022

37 ACCOMPAGNEMENTS
INDIVIDUELS AU
DÉVELOPPEMENT
PROFESSIONNEL

PROTECTION SOCIALE ET PSYCHOSOCIALE

142 DOSSIERS DE
PROTECTION SOCIALE



50 AGENTS RENCONTRÉS PAR LA
**PSYCHOLOGUE DU
PERSONNEL**

51 AGENTS RENCONTRÉS PAR
**L'ASSISTANTE
SOCIALE DU
PERSONNEL**

MÉDECINE DU TRAVAIL

415 VISITES

53 % VISITES DE
PRÉVENTION

REPRESENTANTS DU PERSONNEL

16 CSE, F3SCT &
**DIALOGUES
SOCIAUX**

4990 HEURES
SYNDICALES
(+ 49%)
3 352 EN 2022



6

**DIRECTION DES
AFFAIRES
MÉDICALES**

La politique de recrutement du personnel médical du Centre Hospitalier reste axée sur deux volets : les temps médicaux partagés avec le CHU d'une part, et la formation de médecins à diplôme étranger (hors UE), ayant réussis les épreuves de vérification des connaissances d'autre part (concours pour entrer dans le parcours d'autorisation d'exercice de la médecine en France).

La tendance de la diminution des médecins ayant le statut d'assistant à temps partagé s'est confirmée en 2023. Ce statut peu attractif, et les tensions de recrutement qui se sont accentuées pour certaines spécialités au CHU, expliquent cette baisse. Par contre, la pérennisation des temps partagés se confirme en 2023.

En 2023, il convient également de souligner la continuité des temps médicaux de chefs de clinique territoriaux, dans les spécialités de la gynécologie médicale (sur le volet plus précis de la PMA), et celle de l'hématologie. Ces postes financés en partie par la mairie de Châteaubriant sur la partie universitaire, permettent de proposer aux habitants du territoire une offre de soin spécialisée à proximité de leur domicile.

Sur le deuxième volet de la formation des médecins à diplôme étranger, les équipes médicales du Centre Hospitalier et en particulier les chefs de service sont très investis pour organiser, former et accompagner ces médecins dans leur parcours d'autorisation de la médecine en France. Le CHU contribue également activement à compléter leur formation.

En complément, le Centre Hospitalier continue d'accueillir des internes de médecins générale, environ 10 à 12 internes par semestre. Leur accueil et leurs conditions de travail sont organisés pour les accueillir au mieux, et pour favoriser les contacts à la sortie de leur internat. Des actions d'accueil sont menées en partenariat avec la CPTS.

Enfin, il convient de relever le travail régulier mené avec la CPTS pour favoriser les liens entre les professionnels médicaux du CH, et ceux du secteur libéral : soirées de formation dispensées par les médecins du CH ou du CHU sur des thématiques attendues par les professionnels de ville, publication trimestrielle d'un livret du CH avec les contacts mis à jour du CH et les actualités.

PROFESSIONNELS MÉDICAUX

93 MÉDECINS,
INTERNES &
FFI

CONTRATS PÉRENNES,
REMPLAÇANTS DU
CHU, RADIOLOGUES EN
TÉLÉDÉBATE, ASSISTANTS À
TEMPS PARTAGÉS

85,9 ÉQUIVALENTS
TEMPS PLEIN
RÉMUNÉRÉS

27 TEMPS
MÉDICAUX
PARTAGÉS

HORS URGENTISTES ET RADIOLOGUES

22 DIPLÔMES
UNIVERSITAIRES

112 DÉPARTS EN
FORMATION





CENTRE HOSPITALIER
CHATEAUBRIANT-NOZAY-POUILLEY



AU DELA
DE CETTE LIMITE
ZONE
NON FUMEUR

6

**DIRECTION
DES
AFFAIRES
FINANCIÈRES**

L'année a été marquée par plusieurs faits majeurs pour cette direction. La certification des comptes 2022 a eu lieu en juin 2023, après une prolongation de la réserve en 2022 et un gros travail de fiabilisation de l'actif. Plus globalement, le CH-CNP a signé une convention des services comptables et financiers avec la Trésorerie Générale, visant à optimiser les processus d'encaissement et de décaissement et à poursuivre l'apurement de l'historique depuis le passage à la Trésorerie Hospitalière.

Des changements de logiciels métiers ont eu lieu. La migration vers PASTEL pour la GAM a conduit à certaines problématiques, persistantes tout au long de l'année. La GEF devait, quant à elle, migrer vers MAGH2 mais cela a été reporté. Le pilotage de ces changements structurants, dans le cadre du GHT, a généré un investissement conséquent. La clôture 2023 se fera sous BL et l'ouverture sur MAGH2. La cible 2024 est de moderniser les tableaux de bords et leur alimentation en lien avec les dialogues de gestion.

La structuration des demandes a par ailleurs été optimisée : procédure Études Médico-Économique pour les nouvelles activités, procédure de mise à jour du fichier commun de structure ou encore diffusion auprès des fonctions supports du calendrier type des échéances financières.

Des tensions de trésorerie ont été générées, dans un contexte de fermetures de lits et places. Depuis juillet, en lien avec les fonctions supports, la DAF s'est professionnalisée et renforcée pour faire remonter chaque mois à l'ARS les éléments, permettant d'obtenir des aides ponctuelles.

Avec le schéma directeur immobilier, un suivi mensuel a été instauré, dans le cadre d'un COTEC avec l'ARS, afin d'appréhender la soutenabilité financière des hypothèses. Le projet IFSI a été achevé et celui de l'EHPAD de Nozay a été validé, pour un démarrage en 2024.

L'ensemble de ces projets, la mise en place du contrôle interne préconisée par les CAC, et les défis à venir nécessitent des moyens nouveaux. Un poste de RAF a donc été validé fin 2023 et devrait être pourvu début 2024. Le rapatriement des équipes est attendu pour faciliter la communication informelle.

Le service du DIM est en reconstruction fin 2023 suite à des mouvements d'agents sur les fonctions historiques et la création du poste de TIM SMR face à la réforme de la T2A. Les projets restent l'optimisation à court terme et la centralisation du codage à moyen terme.

Le service des tutelles poursuit son travail en profondeur de communication auprès des tribunaux afin de pouvoir récupérer la majorité des tutelles au sein de l'établissement.

96 672 480 € **RECETTES**
(+ 8,33%)

100 510 932 € **DÉPENSES**
(+ 9,94%)

=

-3 838 452 € **RÉSULTAT**
- 2 185 257 € EN 2022

BUDGET PRINCIPAL

66 992 124 € DÉPENSES
 (+ 9,74%)
 61 047 791 € EN 2022

65 668 369 € RECETTES
 (+ 7,4%)
 61 143 479 € EN 2022

USLD

4 548 902 € DÉPENSES
 (- 0,10%)
 4 553 634 € EN 2022

4 180 949 € RECETTES
 (- 0,39%)
 4 553 634 € EN 2022

EHPAD

25 966 252 € DÉPENSES
 (+ 9,88%)
 23 630 929 € EN 2022

23 965 440 € RECETTES
 (+ 10,47%)
 21 694 103 € EN 2022

IFSI

1 889 192 €

DÉPENSES
 (+ 6,77%)
 1 769 342 € EN 2022

2 034 641 €

RECETTES
 (+ 12,83%)
 1 803 299 € EN 2022

CSS

157 732 €

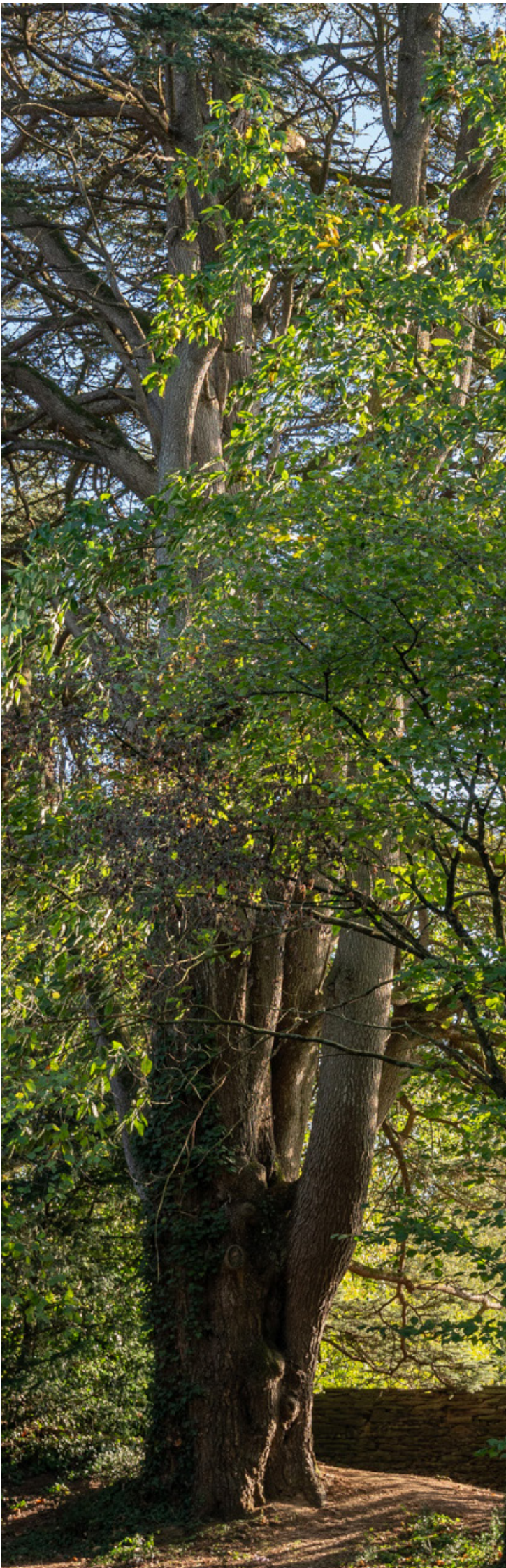
RECETTES
 (- 2,57%)
 161 889 € EN 2022

125 593 €

RECETTES
 (- 6,86%)
 134 841 € EN 2022

6

**DIRECTION DES SOINS,
DE LA QUALITÉ &
GESTION DES RISQUES**



La cellule qualité a été fortement mobilisée cette année 2023, avec notamment la préparation du CH-CNP à la visite de certification HAS et aux évaluations externes de nos EHPAD. Celles-ci auront toutes lieu au début de l'année 2024 et mobiliseront l'ensemble du Centre Hospitalier. Parallèlement, la cellule qualité a poursuivi ses actions de formation et de communication à destination des professionnels et a axé une partie de son travail sur la satisfaction des patients (enquêtes flash, analyse des taux de retour etc.).

f
fo
fous

Des méthodes de sensibilisation innovantes

Afin de varier les techniques de sensibilisation des professionnels, et de changer des méthodes plus classiques, la cellule qualité a eu plusieurs idées.

Lors de la semaine sécurité des patients (du 20 au 24 novembre), trois matchs ont été organisés sur le thème " Rendons acteurs nos patients" :

- Le premier était centré sur les patients traceurs (2 patients traceurs et 1 parcours traceur réalisés) ;
- Le deuxième tournait autour de flyers jeux sur le " droits des patients " (60 flyers retournés) ;
- Le troisième a permis d'organiser une campagne de satisfaction aux consultations externes (72 questionnaires complétés).

L'innovation s'est poursuivie avec la mise en place d'un calendrier de l'aveugle de la qualité, du 1er au 24 décembre. Chaque jour, une question sur différents thèmes en lien avec la certification et les évaluations HAS était posée (droits des patients, médicaments à risques, satisfaction/réclamations, FEI, gestion des risques, PAQ, indicateurs etc.)



QUESTIONNAIRES DE SORTIE

26 % TAUX DE
RETOUR

334 COMMENTAIRES DE
SATISFACTION

161 COMMENTAIRES DE
SUGGESTION
AMÉLIORATION

8,86/10
SATISFACTION
GLOBALE

ÉVÈNEMENTS INDÉSIRABLES

22 ANALYSES
COLLECTIVES
OU APPROFONDIES

868 DÉCLARATIONS
DE CHUTES

1 123 FICHES
D'ÉVÈNEMENTS
INDÉSIRABLES

SENSIBILISATION

56 QUARTS
D'HEURE DE
LA QUALITÉ

517 PROFESIONNELS
SENSIBILISÉS

IQSS 2023**90 %****PRISE EN CHARGE
DOULEUR (MCO)****76%****QUALITÉ DE LA
LETTRE DE LIAISON À
LA SORTIE (MCO)****92 %****PRISE EN CHARGE
DOULEUR (SMR)****82 %****QUALITÉ DE LA
LETTRE DE LIAISON À
LA SORTIE (SMR)****72 %****PRESCRIPTION
D'ANTIBIOTHÉRAPIE****DE 7J OU MOINS POUR INFECTION
RESPIRATOIRE BASSE****70%****QUALITÉ DE LA
LETTRE DE LIAISON À
LA SORTIE (CA)****11 %****PLANIFICATION DU
SUIVI POST-AVC****74 %****E-SATIS -
SATISFACTION (MCO)****96 %****AVC IMAGERIE
CÉRÉBRALE
DIAGNOSTIQUE****88 %****PROJET DE SOINS,
PROJET DE VIE****80 %****CONSOMMATION DE
SOLUTIONS
HYDROALCOOLIQUES****LÉGENDES****CLASSE A****CLASSE B****CLASSE C**

6

**DIRECTION DES ACHATS,
LOGISTIQUE, PROJETS
& COMMUNICATION**



CUISINE / RESTAURATION

Plusieurs nouveautés ont été mises en place au niveau du service restauration. Du côté des patients, un nouveau profil alimentaire est proposé : la texture moulinée. Les entrées et desserts mixés sont dorénavant fabriqués par la restauration du CH-CNP et non plus au niveau des services. Les produits laitiers ont également été augmentés, pour lutter contre la dénutrition des résidents. Pour l'ensemble des personnes (patients, résidents et professionnels), des menus à thème ont été proposés, avec le Pays Basque mis à l'honneur.

Sur le plan RH, l'absentéisme a commencé à se stabiliser et une réflexion s'ouvre sur les troubles musculo-squelettiques. Le service a également investi dans une operculeuse capable de filer tout type de barquette et disposant d'une étiqueteuse automatique.

Enfin, les actions en faveur du développement durable sont à souligner, avec une poursuite de la valorisation de nos déchets alimentaires mais aussi de nos produits locaux (loi Egalim). Le CH-CNP devient le 1er établissement du GHT 44 à cuisiner au sel de Guérande.

552 300

REPAS SERVIS

Baisse de lits mais augmentation de la fréquentation du self par l'IFSI

3

MENUS À THÈME

ACHATS

6 556

FACTURES TRAITÉES MOYENNE DE 8 / J PAR AGENT

4 065

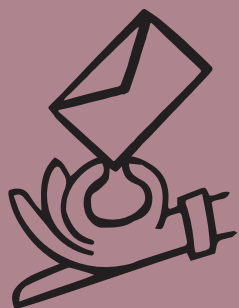
COMMANDES RÉALISÉES MOYENNE DE 4 / J PAR AGENT

300

MATÉRIELS ACHETÉS EN INVESTISSEMENT SOIT 692 000 €

PROJETS

2023 a été une année de réflexion tournée vers l'élaboration d'un nouveau projet d'établissement. La directrice projet et la nouvelle coordinatrice ont mené à bien ce processus : définition d'une méthodologie, accompagnement des groupes de travail, rédaction du nouveau projet d'établissement et des fiches projets. Une cellule de coordination a par ailleurs été mise en place tout au long de l'année, avec, en plus de l'équipe en charge du projet, le directeur, la présidente de CME et le directeur des soins.



28 CELLULES DE COORDINATION

89 RÉUNIONS DE TRAVAIL

47 FICHES PROJETS

BLANCHISSERIE

INTERNE

170 871

KILOS DE LINGE LAVÉ
202 259 EN 2022 ÉCART LIÉ À L'ARRÊT DU LAVAGE
DU LINGE KAHLYGE

100 026

KILOS LINGE HÔTELIER
137 149 EN 2022

538 336

PIÈCES PLIÉES HÔTELIER

122

**CONTAMINATIONS
DE LINGE**

70 845

KILOS LINGE RÉSIDENTS
276 393 EN 2022

KAHLYGE

439 961

**KILOS DE LINGE
TRAITÉ**

1 450 214

PIÈCES

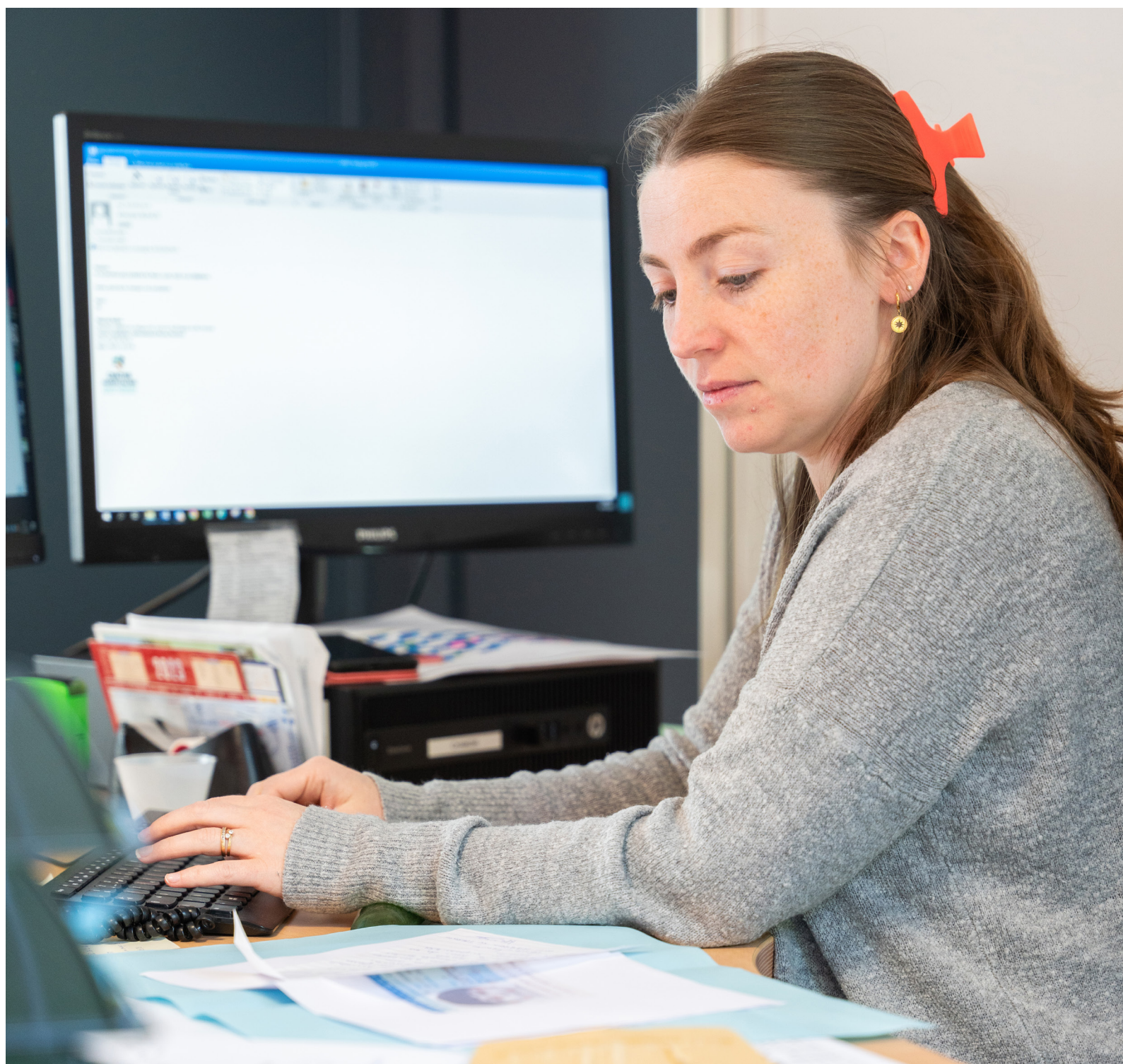
6

**DIRECTION
DES
AFFAIRES
GÉNÉRALES**

Différents projets majeurs ont été conduits par la direction des affaires générales, parmi lesquels le recensement et suivi des conventions et partenariats, la réalisation des démarches liées aux réformes des autorisations d'activité ou encore la rédaction collaborative, avec les chefs de service, d'un règlement intérieur pour le CH-CNP.

En parallèle, la directrice de ce service a poursuivi son mandat ANFH et a participé, à différentes reprises, aux commissions administratives paritaires départementales (CAPD), qui se sont tenues au CHU de Nantes. Face à l'absence de cadre au sein du pôle Femme-Mère-Enfant (FME), elle a aussi réalisé de nombreuses évaluations.

Enfin, un important travail d'accompagnement a été fait dans le cadre du projet d'établissement, avec l'élaboration et le suivi des projets du pôle FME (Maternité, Pédiatrie, CSS), du projet psychologique mais aussi du projet Management. Elle assure également un suivi de l'offre de soins publique de territoire dans le cadre du projet médico-soignant partagé du GHT 44.



6

**DIRECTION DES
SERVICES
NUMÉRIQUES**

Systeme d'information et équipements numériques

L'année 2023 a été marquée par la mise en oeuvre des nouvelles applications de GAP et de GEF (PASTEL et MAGH2). De plus, la messagerie de l'établissement a été migrée vers Microsoft Outlook/Exchange. Pour l'ouverture du nouvel IFSI, la DSN a fourni des outils pédagogiques numériques (tableaux interactifs, salle de simulation, audiovisuel pour l'amphithéâtre). Enfin, dans le cadre de l'activité de chimiothérapie, un outil de téléconsultation a été mis en place pour coordonner les équipes médicales du CH-CNP et celles de l'ICO lors des séances d'hôpital de jour.

Infrastructures et sécurité

Afin d'assurer la continuité de service des applications hébergées au CHU de Nantes, un lien de secours a été installé. De plus, afin de se protéger de possibles cyber-attaques, un nouveau Firewall a été installé, le Mode Dégradé MO a été consolidé et un exercice de crise Cyber a été organisé au sein du Centre Hospitalier.

Hôpital Numérique

Dans le cadre de la démarche Hôpital Numérique, un séminaire a été organisé, dans le but de présenter aux professionnels les enjeux associés à cette ambition. Le projet s'est ensuite mis en place en coordination avec la direction des Travaux, pour faire le lien avec le SDI.

SUPPORT AUX UTILISATEURS

1 246
DEMANDES
D'HABILITATION
TRAITÉES

14 324
APPELS AU 505

92 %
TAUX MOYEN DE
DÉCROCHÉ

3 405
TICKETS SOS
INFORMATIQUE

EFFECTIF

10 AGENTS

SYSTÈME D'INFORMATION

130 APPLICATIONS

MATÉRIELS

800 POSTES DE
TRAVAIL

78 COPIEURS ET
IMPRIMANTES

130 SERVEURS





**DIRECTION
DES TRAVAUX
ET SERVICES
TECHNIQUES**



2023 a été l'année de la finalisation du Schéma Directeur Immobilier (SDI), avec l'identification de 3 opérations majeures et une ambition " Hôpital Numérique ". Elle a été riche en travaux et en projets architecturaux.

Travaux courants

Une attention a été portée à la sécurisation de l'établissement, avec la création d'un SAS NRBC aux Urgences ou encore le remplacement du système de sécurité incendie sur le site du centre-ville de Pouancé. La modernisation et l'adaptation des locaux s'est, quant à elle, poursuivie : rails plafonniers, peinture, plans de climatisation etc. L'entrée principale du Centre Hospitalier a été rénovée, une zone bleue a été délimitée et des travaux de réhabilitation de locaux ont eu lieu (ancienne dialyse, blanchisserie, pharmacie, Maternité). Enfin, une salle d'échographie a été créée.

Opérations majeures et projets architecturaux

La mise en œuvre du SDI débute par l'opération de l'EHPAD de Nozay, avec l'architecte ESSENTIEL qui a été sélectionné sur concours. Parallèlement, les opérations 1 et 2 ont été programmées, la première avec une mission réalisée par APSIS et Leader Health sur le volet "Hôpital Numérique" ; la deuxième, qui devrait démarrer en septembre prochain, avec SOCOFIT. D'autres opérations majeures sont à relever pour 2023 : l'ouverture du nouvel IFSI (septembre), l'extension du parking du SMR, la démolition de l'ancienne clinique et le lancement des travaux pour les vestiaires centralisés (septembre, avec une fin prévue pour 2024).

L'Hôpital du Numérique

L'objectif principal de la démarche est l'attractivité, par l'amélioration des conditions de travail et de prise en soins (automatisation des tâches, robotisation de certains circuits et flux). Afin de mener cette ambition majeure, une mission d'assistance à maîtrise d'ouvrage a été lancée en parallèle de la programmation du SDI et des groupes de travail ont permis de sélectionner et prioriser les solutions techniques. Une enveloppe spécifique de 3 millions d'euros sera dédiée au test et au déploiement de ces solutions. Pour accompagner cette ambition, un plan d'augmentation des effectifs de la Direction des Systèmes Numériques est budgété et des chantiers "inducteur de changement" sont planifiés pour tester les solutions qui seront déployées dans le futur projet architectural.

Et en 2024 ?

Le concours d'architecte sera lancé pour l'opération 1 (hôpital de Châteaubriant) et la phase d'étude sera lancée pour l'opération de Nozay (dépôt du permis de construire, appel d'offre des entreprises de travaux). Plusieurs chantiers inducteurs, en lien avec l'Hôpital Numérique, auront également lieu : test d'un système de détection et de prévention des chutes (chambre intelligente), livraison par robot autonome, signalétique digitale ou encore travail sur la gestion des accès.

2 COMMISSIONS DE
SÉCURITÉ

9 FORMATIONS
INCENDIE

91 PERSONNES FORMÉES

3 DEMANDES DE
PERMIS DE CONSTRUIRE

7 APPELS D'OFFRES
ET RAPPORTS D'ANALYSE DES OFFRES

4 APPELS À PROJET
ET DEMANDES DE FINANCEMENT

4 373 000 € MONTANT DES TRAVAUX
AU GLOBAL (+33,4%)
3 278 000 € EN 2022

92 759 € MONTANT DES
NÉGOCIATIONS
18 871 € EN 2022

201 500 € MONTANT DES
FINANCEMENTS
OBTENUS
950 000 € EN 2022

17 731 € RÉGIE
TRAVAUX RÉALISÉS PAR LES SERVICES TECHNIQUES

90 RAILS INSTALLÉS

22 CHAMBRES REPEINTES

248 486 €
POUR



**DIRECTION DES
INSTITUTS DE
FORMATION**





L'année 2023 a été marquée par la fin de la construction du nouvel institut de formation, par une augmentation des quotas pour les formations IDE (60 étudiants) et AS (40 élèves), et par la mise en œuvre de la formation AS par la voie de l'apprentissage (5 places). 4 apprentis ont ainsi été accueillis pour la première fois et ont signé un contrat d'apprentissage avec le CH-CNP.

Les promotions ont fait leurs rentrées fin août dans ce nouveau bâtiment, offrant un environnement de travail agréable et propice aux apprentissages. Des outils de travail innovants ont permis d'envisager de nouvelles méthodes d'apprentissages, avec des formats pédagogiques variés, pour répondre aux besoins des nouvelles générations d'apprenants (écrans interactifs, laboratoire de simulation installé en fin d'année). Les équipes pédagogiques seront d'ailleurs formées, début 2024, sur la " prise en main " de ces différents outils. D'autres formations ont été mises en œuvre dont 2 sessions de 70h pour les ASHQ et 2 groupes formés sur l'accueil et l'accompagnement des stagiaires.

Parallèlement, l'institut a obtenu la charte ERASMUS+ en juillet 2023 et le renouvellement de la certification Qualiopi suite à l'audit de juin 2023. Avec le projet ERASMUS, les premières démarches de recherche de partenariat ont pu débuter en fin d'année 2023, dans l'objectif de permettre les premières mobilités étudiantes à partir de septembre 2024 (pour les étudiants infirmiers de 3e année) mais aussi des mobilités de l'équipe pédagogique.

Plusieurs initiatives ont par ailleurs été mises en œuvre pour faire connaître les formations et renforcer l'attractivité : la participation au salon destination avenir, la rencontre avec les lycéens du territoire, les journées d'immersion, l'accueil d'élèves de 3ème et/ou de seconde en stage etc. Ces initiatives seront à poursuivre en 2024.

INSTANCES

1 RÉUNION SUR LES
**ORIENTATIONS
GÉNÉRALES**

2 RÉUNIONS SUR LES
**SITUATIONS
INDIVIDUELLES**

EQUIPE PEDAGOGIQUE ET ADMINISTRATIVE

1 CADRE SUPÉRIEUR DE SANTÉ
**DIRECTEUR DES
INSTITUTS DE
FORMATION**

INTÉRIM PUIS PRISE DE POSTE PÉRENNE
EN JUIN 2023

10 CADRES DE SANTÉ
FORMATEURS
8,5 ETP SUR L'IFSI ET 1,5 SUR L'IFAS

1 DOCUMENTALISTE
À 100 % À PARTIR DE NOVEMBRE 2023

2 ASSISTANTES DE
DIRECTION

1,5 ETP D'AGENT
D'ENTRETIEN

EFFECTIFS FORMATION

60 **ÉTUDIANTS IDE**
1^{ÈRE} ANNÉE

52 **ÉTUDIANTS IDE**
2^{ÈME} ANNÉE

49 **ÉLÈVES AS**

42 **ÉTUDIANTS IDE**
3^{ÈME} ANNÉE

IFAS

68%

CANDIDATS DE LA SÉLECTION 2023

**ADMISSIBLES À LA
FORMATION**

28 PERSONNES, DONT 15 SUR LISTE PRINCIPALE,
ISSUS DE FORMATIONS VARIÉES ET ORIGINAIRES
PRINCIPALEMENT DE LOIRE-ATLANTIQUE

5

**CANDIDATS EN
APPRENTISSAGE**

15

**AGENTS DES SERVICES
HOSPITALIERS QUALIFIÉS**

25

**CANDIDATS REÇUS AUX
EXAMENS**

+ 4 PERSONNES SERONT PRÉSENTÉES AU JURY EN MARS
2024

IFSI

11

**CANDIDATS ADMIS
EN FORMATION**

CONTINUE⁺
SUR 23 CANDIDATS

80%

**CANDIDATS
PARCOURSUP 2023**

48 PERSONNES

ISSUS NOTAMMENT D'UN BAC GÉNÉRAL OU BAC PRO
ASSP ET ORIGINAIRES PRINCIPALEMENT DE LOIRE-
ATLANTIQUE ET D'ILLE-ET-VILAINE

35

**CANDIDATS REÇUS
AUX EXAMENS⁺**

+ 2 PERSONNES SERONT PRÉSENTÉES
AU JURY EN MARS 2024

GLOSSA

AFGSU : ATTESTATION DE FORMATION AUX GESTES ET SOINS D'URGENCE

ANAP : AGENCE NATIONALE D'APPUI À LA PERFORMANCE

ANFH : ASSOCIATION NATIONALE POUR LA FORMATION PERMANENTE DU PERSONNEL HOSPITALIER

APA : ACTIVITÉ PHYSIQUE ADAPTÉE

ARS : AGENCE RÉGIONALE DE SANTÉ

AS : AIDE-SOIGNANT

ASHQ : AGENT DES SERVICES HOSPITALIERS QUALIFIÉS

AVC : ACCIDENT VASCULAIRE CÉRÉBRAL

CA : CHIRURGIE-AMBULATOIRE

CAC : COMMISSAIRES AUX COMPTES

CAPD : COMMISSION ADMINISTRATIVE PARITAIRE DÉPARTEMENTALE

CH : CENTRE HOSPITALIER

CH-CNP : CENTRE HOSPITALIER CHÂTEAUBRIANT-NOZAY-POUANCÉ

CHU : CENTRE HOSPITALIER UNIVERSITAIRE

CME : COMMISSION MÉDICALE D'ÉTABLISSEMENT

COTEC : COMITÉ TECHNIQUE

CPOM : CONTRAT PLURIANNUEL D'OBJECTIFS ET DE MOYENS

GAP : GESTION ADMINISTRATIVE DU PATIENT

GEF : GESTION ÉCONOMIQUE ET FINANCIÈRE

GHT : GROUPEMENT HOSPITALIER DE TERRITOIRE

HAS : HAUTE AUTORITÉ DE SANTÉ

HDJ : HÔPITAL DE JOUR

CPTS : COMMUNAUTÉ PROFESSIONNELLE TERRITORIALE DE SANTÉ

CSE : COMITÉ SOCIAL ET ÉCONOMIQUE

CSS : CENTRE DE SANTÉ SEXUELLE

DIM : DÉPARTEMENT D'INFORMATION MÉDICALE

DMS : DURÉE MOYENNE DE SÉJOUR **DPI** : DOSSIER PATIENT INFORMATISÉ

DSN : DIRECTION DES SYSTÈMES NUMÉRIQUES

DU : DIPLÔME UNIVERSITAIRE

EEG : ELECTROENCÉPHALOGRAMME

EFS : ÉTABLISSEMENT FRANÇAIS DU SANG

MIRE

EHLA : EQUIPE HOSPITALIÈRE DE LIAISON ET DE SOINS EN ADDICTOLOGIE

EHPAD : ETABLISSEMENT D'HÉBERGEMENT POUR PERSONNES ÂGÉES DÉPENDANTES

EMASSP : EQUIPE MOBILE D'ACCOMPAGNEMENT, DE SOINS DE SUPPORT ET DE SOINS PALLIATIFS

EMG : EQUIPE MOBILE DE GÉRIATRIE

EOH : EQUIPE OPÉRATIONNELLE D'HYGIÈNE

EPRD : ETAT PRÉVISIONNEL DES RECETTES ET DES DÉPENSES

ETP (offre de soins) : EDUCATION THÉRAPEUTIQUE PATIENT

ETP (nombre) : EQUIVALENT TEMPS PLEIN

EVC : EPREUVES DE VÉRIFICATION DES CONNAISSANCES

F3SCT : FORMATION SPÉCIALISÉE EN MATIÈRE DE SANTÉ, SÉCURITÉ ET CONDITIONS DE TRAVAIL

FEI : FICHE D'ÉVÈNEMENT INDÉSIRABLE

FFI : FAISANT FONCTION D'INTERNE

FHF : FÉDÉRATION HOSPITALIÈRE DE FRANCE

FME : FEMME-MÈRE-ENFANT

GAM : GESTION ADMINISTRATIVE DU MALADE

GAP : GESTION ADMINISTRATIVE DU PATIENT

GEF : GESTION ECONOMIQUE ET FINANCIÈRE

GHT : GROUPEMENT HOSPITALIER DE TERRITOIRE

HAS : HAUTE AUTORITÉ DE SANTÉ

HDJ : HÔPITAL DE JOUR

HGE : HÉPATO-GASTRO-ENTÉROLOGIE

IADÉ : INFIRMIER ANESTHÉSISTE DIPLÔMÉ D'ÉTAT

ICSHA : INDICE DE CONSOMMATION DES SOLUTIONS HYDRO-ALCOOLIQUES

ICO : INSTITUT DE CANCÉROLOGIE DE L'OUEST

IDE : INFIRMIER DIPLÔMÉ D'ÉTAT

IFSI : INSTITUT DE FORMATION EN SOINS INFIRMIERS

IPA : INFIRMIÈRE EN PRATIQUE AVANCÉE

IPDMS : INDICE DE PERFORMANCE DE LA DURÉE MOYENNE DE SÉJOUR

IRA : INFECTION RESPIRATOIRE AIGUË

GLOSSA

IRM : IMAGERIE PAR RÉSONANCE MAGNÉTIQUE

IVG : INTERRUPTION VOLONTAIRE DE GROSSESSE

MCS : MÉDECINE COURT SÉJOUR

MCO : MÉDECINE CHIRURGIE OBSTÉTRIQUE

MPA : MÉDECINE DE LA PERSONNE ÂGÉE

NRBC : NUCLÉAIRE, RADIOLOGIQUE, BIOLOGIQUE, CHIMIQUE

OSS : OFFRE DE SOINS DE SUPPORT

PAQ : PLAN D'ASSURANCE QUALITÉ

PASS : PERMANENCE D'ACCÈS AUX SOINS DE SANTÉ

PCA : ANALGÉSIE CONTRÔLÉE PAR LE PATIENT

PMA : PROCRÉATION MÉDICALE ASSISTÉE

PMR : PERSONNE À MOBILITÉ RÉDUITE

PSL : PRODUITS SANGUINS LABILES

PUI : PHARMACIE À USAGE INTÉRIEUR

RAF : RESPONSABLE ADMINISTRATIF ET FINANCIER

RH : RESSOURCES HUMAINES

RTH : RÉSEAU TERRITORIAL D'HYGIÈNE

SDI : SCHEMA DIRECTEUR IMMOBILIER

SMR : SOINS MÉDICAUX ET DE RÉADAPTATION

SSE : SITUATIONS SANITAIRES EXCEPTIONNELLES

T2A : TARIFICATION A L'ACTIVITÉ

TIM : TECHNICIEN D'INFORMATION MÉDICALE

UCC : UNITÉ COGNITIVO- COMPORTEMENTALE

UHCD : UNITÉ D'HÉBERGEMENT DE COURTE DURÉE

UHR : UNITÉ D'HÉBERGEMENT RENFORCÉE

USC : UNITÉ DE SOINS CRITIQUES

USIC : UNITÉ DE SOINS INTENSIFS DE CARDIOLOGIE

USIP : UNITÉ DE SOINS INTENSIFS POLYVALENTS

USLD : UNITÉ DE SOINS DE LONGUE DURÉE



IRE



